

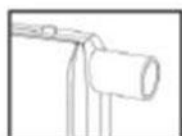
HASZNÁLATI UTASÍTÁS AL8000 ALKOHOLSZONDA

(Kérjük használat előtt gondosan olvassa végig az útmutatóban foglaltakat)

Az üzemanyagcellás technológiával működő AL8000 típusú készülék a kilélegzett levegőben lévő alkohol mérésére szolgáló készülék.

A könnyen kezelhető, kényelmes, kisméretű és nagy pontosságú alkoholszonda különböző színekben kerül forgalomba és különleges felhasználói élményt nyújt.

A készülék elemei



Beépített
fúvóka

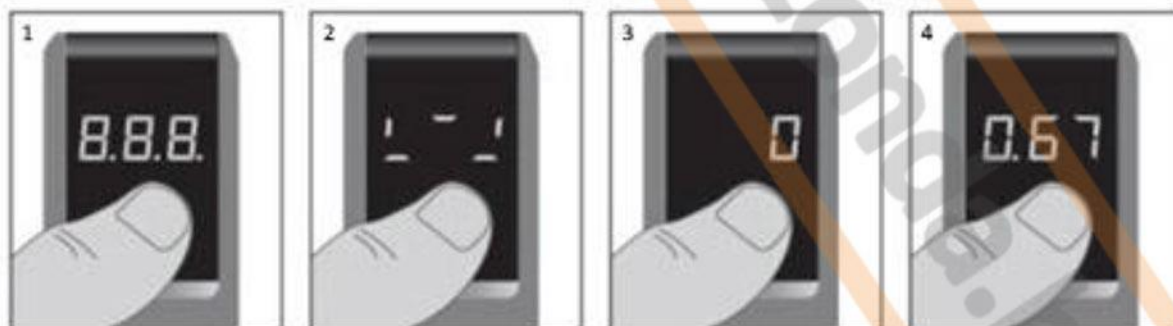


Cserélhető
fúvóka

A doboz tartalma

- 1db alkoholszonda
- 5db fúvóka
- 2db AAA elem
- 1db tároló tasak
- 1db használati utasítás

Használat

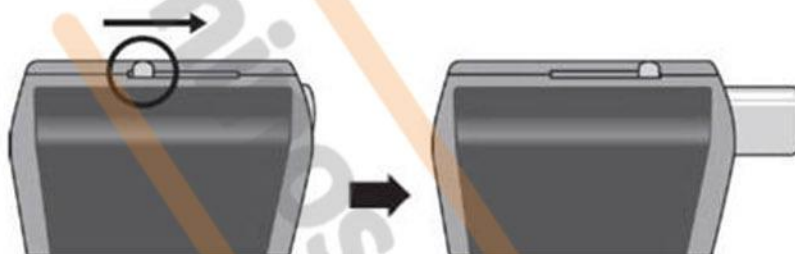


1. Nyomja meg a bekapcsoló gombot*
2. Aktiválási (bemelegedés) időszak, amíg megjelenik a „0” jel a kijelzőn (dupla sípszó)
3. Teszteléshez kb. 4 másodpercig (a fújási periódust pityegő hang, annak végét dupla kattánás jelzi) fújjon erősen a fúvókába
4. A teszt eredménye 10 másodpercig lesz látható a kijelzőn, ezt követően a készülék automatikusan kikapcsol

*Bekapcsoláskor a bekapcsoló gomb hosszas megnyomásakor először a „C”, majd pedig az „A” betűk jelennek meg a kijelzőn.

A „C” után látható érték a kalibrálás óta elvégzett tesztek számát, az „A” után megjelenő érték pedig az alkohol érzékeléses tesztek számát mutatja.

Beépített fúvóka használata



A fenti ábrának megfelelően a jelzett retesz oldalra csúsztatásával tudja használni a beépített fúvókát.

Biztonsági tájékoztató

- Evés-ivás után várjon legalább 20 percet a teszteléssel. A szájból maradt alkohol – sőt, akár a túl sok nyál is – befolyásolhatja a tesztelést. Ez az alkohol-alapú szájvizekre és más hasonló, alkoholt tartalmazó termékekre is vonatkozik
- Kerülje az erős szélben vagy zárt térben történő tesztelést. A nem megfelelő szellőzés is meghosszabbíthatja a bemelegedési- (aktiválási) és a tesztek közötti újraaktiválási időt
- A mintavételi nyílásba ne fújjon füstöt, nyálát vagy egyéb szennyezőanyagot, mert az érzékelő károsodhat
- Ne használja a készüléket vezetés közbeni alkoholszint mérésére
- Ne tárolja az eszközt szélsőséges hőmérsékleti viszonyok között, vagy gyermekek által elérhető helyen

Tulajdonságok

Véralkoholszint kijelzése:	0.00 - 4.00‰, vagy 0.00 - 2.00 mg/L, vagy 0.00 - 0.40% BAC kijelzése az LCD-kijelzőn
Bemelegedési (aktiválási) idő:	3 ~ 240 másodperc
Válaszidő:	0.100%BAC véralkoholszint esetén 10 másodpercen belül
Fúvóka:	beépített és cserélhető fúvóka is lehetséges
Szenzor:	üzemanyagcellás érzékelő
Pontosság:	±10% 0.500 g/L-nél
Elektromos megtaplálás:	2db 1.5V-os "AAA" típusú alkáli elem
Súly:	66g (elemekkel együtt)
Méret:	100(magasság) x 44(szélesség) x 15(mélység)
Üzemeltetési feltételek:	működtetés: 5 - 40°C tárolás: 0 - 50°C
Pontosság:	±5% 0.050% véralkoholszint értéknél

Hibaüzenetek

- Flo** „Flo” üzenet megjelenése esetén a kifújt levegő erőssége nem volt megfelelő. Kérjük, kapcsolja be ismét a készüléket és bizonyosodjon meg róla, hogy a mintavételi idő alatt folyamatos és megfelelő erősségű legyen a kilégzés.
- bAt** „bAt” üzenet megjelenése esetén az elemek töltöttsége nem megfelelő. Kérjük cserélje ki az elemeket.
- CAL** 1000-nél több teszt végzését követően a „CAL” üzenet jelenik meg a kijelzőn 3 másodpercen keresztül az aktiválási folyamatot megelőzően. Ebben az esetben a készülék újraprogramozására van szükség, amit szakszervizben kell elvégeztetni.

Kalibrálás és szervizelés céljából keresse fel cégünket a következő elérhetőségeken:



Bearings Kereskedelmi és Szolgáltató Kft.

Budapesti központi szaküzlet:

1105 Budapest, Gergely utca 3-9.

Tel.: +36 1 262 0508

E-mail: ertesitesbp@bearings.hu

Debreceni szaküzlet:

4025 Debrecen, Nyugati utca 26.

Tel.: +36 30 537 2885

E-mail: debrecen@bearings.hu

Zalaegerszegi szaküzlet:

8900 Zalaegerszeg, Balatoni út 3/B.

(EURONICS mögött)

Tel.: +36 92 599 069

E-mail: zalaegerszeg@bearings.hu

Kecskeméti szaküzlet:

6000 Kecskemét, Nap utca 1.

(Nap utca / Csáktornyai u. sarok)

Tel.: +36 76 509 967

E-mail: kecskemet@bearings.hu