

HASZNÁLATI UTASÍTÁS

AL8000Plus ALKOHOLSZONDA

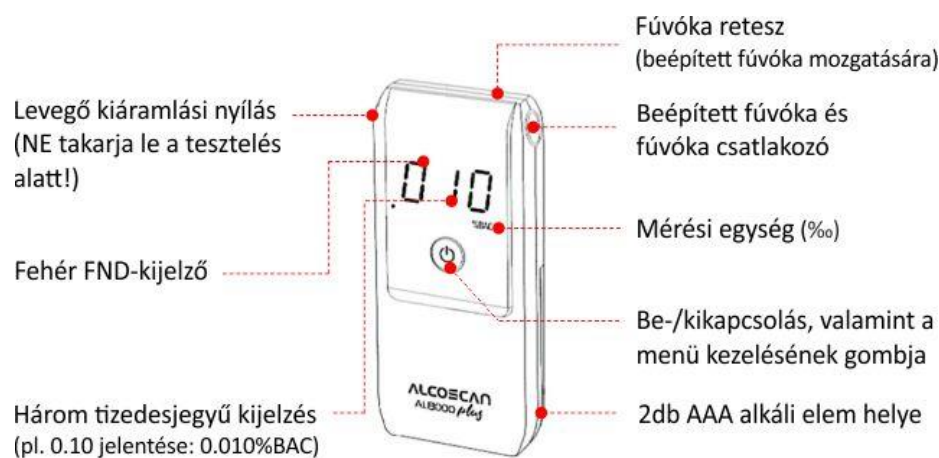
(Kérjük használat előtt gondosan olvassa végig az útmutatóban foglaltakat)

Az üzemanyagcellás technológiával működő AL8000Plus típusú készülék a kilélegzett levegőben lévő alkohol mérésére szolgáló készülék.

A berendezés 0.00 és 0.40% véralkoholszint tartományban mér pontosan.

A könnyen kezelhető, kényelmes, kisméretű és pontos alkoholszonda többféle funkcióval támogatja a különleges felhasználói élményt.

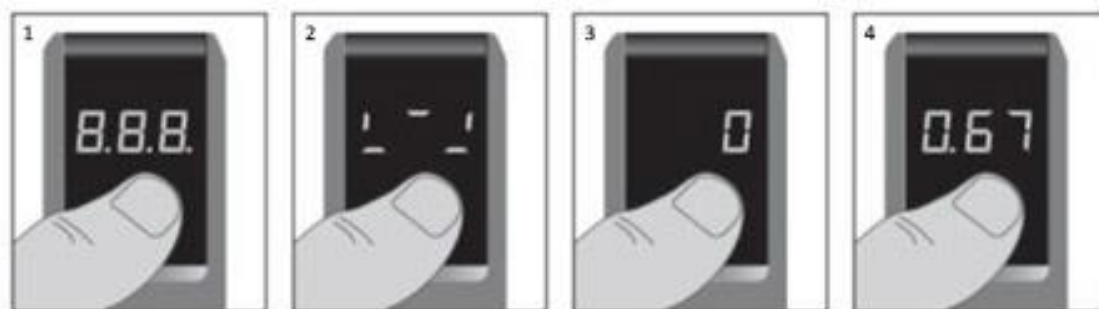
A készülék elemei



A doboz tartalma

- 1db alkoholszonda
- 5db fúvóka
- 2db AAA elem
- 1db tároló tasak
- 1db használati utasítás (letölthető)

A készülék használata



1. A bekapcsoló gomb 2 másodpercig tartó nyomva tartásával először az elem töltöttségi szintje látható (teljes töltöttség közepes töltöttség alacsony töltöttség majd az
2. aktiválási (bemelegedés) időszak következik, ami a „0” jel megjelenésével (dupla sípszó) zárul.
3. A „0” jel felvillanását követően kb. 4 másodpercig (a befújás végét kattanó hang jelzi) fújjon erősen a fúvókába.
4. A teszt eredménye 10 másodpercig látható a kijelzőn, ezt követően a készülék automatikusan kikapcsol.

* További mérésekhez az előző teszt eredményének kijelzését követően nyomja meg egyszer a bekapcsoló gombot.

Memóriában eltárolt eredmények előhívása a menüből

- Az utolsó 10 teszt eredményei,
- Teszteléssel kapcsolatos kimutatások (CnC: az utolsó kalibrálás óta elvégzett tesztek száma, Cnt: az összes teszt száma, CnA: az összes alkoholt érzékelt teszt száma),
- A következő kalibrálásig fennmaradó napok és tesztek száma.

Biztonsági tájékoztató

- Evés-ivás után várjon legalább 20 percet a teszteléssel. A szájban maradt alkohol – sőt, akár a túl sok nyál is – hatással lehet a szondázás eredményére. Ez az alkohol-alapú szájvizekre és más hasonló, alkoholt tartalmazó termékekre is vonatkozik.
- Kerülje az erős szélben vagy zárt térben történő tesztelést. A nem megfelelő szellőzés is meghosszabbíthatja a bemelegedési- (aktiválási) és a tesztelések közti újraaktiválási időt.
- A mintavételi nyílásba ne fújjon füstöt, nyálat vagy egyéb szennyezőanyagot, mert az érzékelő károsodhat.
- Ne használja a készüléket italfogyasztás utáni vezetés lehetőségének ellenőrzéséhez.
- Ne tárolja az eszközt szélsőséges hőmérsékleti viszonyok között, vagy gyermekek által elérhető helyen
- Az alkoholszonda pontos méréséhez évente, vagy 1.000 teszt elvégzését követően (amelyik előbb következik be) a szenzor újrakalibrálása szükséges.

Tulajdonságok

Véralkoholszint kijelzése:	0.00 - 0.40% BAC kijelzése az FND-kijelzőn
Bemelegedési (aktiválási) idő:	3 ~ 240 másodperc
Válaszidő:	0.100% BAC véralkoholszint esetén 10 másodpercen belül
Fúvóka:	beépített és cserélhető fúvóka is lehetséges
Elektromos megtáplálás:	2db 1.5V-os "AAA" típusú alkáli elem
Súly:	65g (elemekkel együtt)
Méretek:	100(magasság) x 44(szélesség) x 15(mélység)
Üzemeltetési hőmérséklet:	működtetés: -5 - 40°C tárolás: -10 - 50°C
Pontosság:	±5% 0.050% véralkoholszint értéknél
Kalibrációs intervallum:	12 hónap, vagy 1000 teszt (amelyikre előbb kerül sor)

Hibaüzenetek

FLo „Flo” üzenet megjelenése esetén a kifújtt levegő erőssége nem volt megfelelő. Kérjük, kapcsolja be ismét a készüléket és bizonyosodjon meg róla, hogy a mintavételi idő alatt folyamatos és megfelelő erősségű legyen a kilégzés.

bAt „bAt” üzenet megjelenése az elemek töltöttségére figyelmeztet. Kérjük cserélje ki az elemeket.

Cal Újrakalibrálás hamarosan esedékes. Kérjük vegye fel a kapcsolatot a Bearings Kft-vel.

ELo EH1 A működéshez szükséges külső hőmérséklet nem megfelelő. Kérjük ellenőrizze a Tulajdonságok pontban megadott értéket.

Err Az ezredik tesztet követően bekapcsoláskor a „CAL” üzenet látható a kijelzőn 3 másodpercen keresztül. Ebben az esetben a készülék újraprogramozása szükséges, amit szakszervízben kell elvégeztetni.

Er2 Szenzorhiba. Kérjük vegye fel a kapcsolatot a Bearings Kft-vel.

A Menü használata

Az AL8000Plus készülék a teszteléssel kapcsolatosan többféle információ eltárolására képes. Ezek közül különösen az újraprogramozásig fennmaradó tesztek-, vagy napok számára történő emlékeztetés lehet hasznos a felkészülés szempontjából.



A Menübe történő belépéshez tartsa nyomva a bekapcsoló gombot bekapcsoláskor 5 másodpercig. Az utolsó teszt eredményének felvillanását követően három menüpont közül választhat, melyek:

- 0Lr** 0. Az utolsó 10 teszt eredményének megjelenítése,
- 1Ct** 1. Teszteléssel kapcsolatos kimutatások,
- 2Cd** 2. Az újraprogramozásig fennmaradó mérések/napok száma.

Az egyes pontok között a bekapcsoló gomb egyszeri megnyomásával mozoghat, a kiválasztott menübe történő belépéshez pedig 3 másodpercig tartsa lenyomva a gombot.

A Menüből történő kilépéshez válassza a menüpontok közül az **ESC** opciót, vagy amennyiben már belépett egy menüpontba, akkor az automatikusan váltakozó kijelzések alatt tartsa nyomva a bekapcsoló gombot 3 másodpercig.

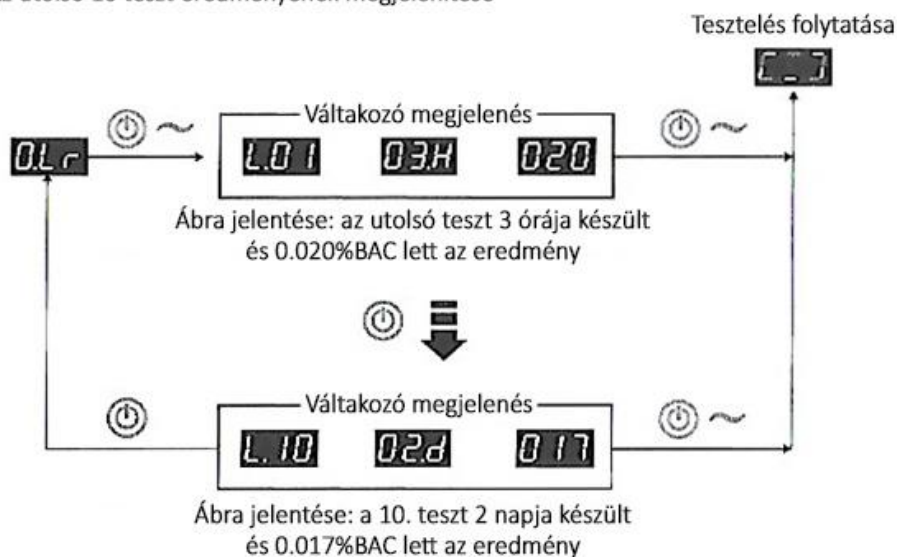
A be/kikapcsoló gombbal kapcsolatos jelzések értelmezése az alábbi ábrákon

-  Nyomja meg a gombot egyszer
-  Tartsa nyomva a gombot 3 másodpercig

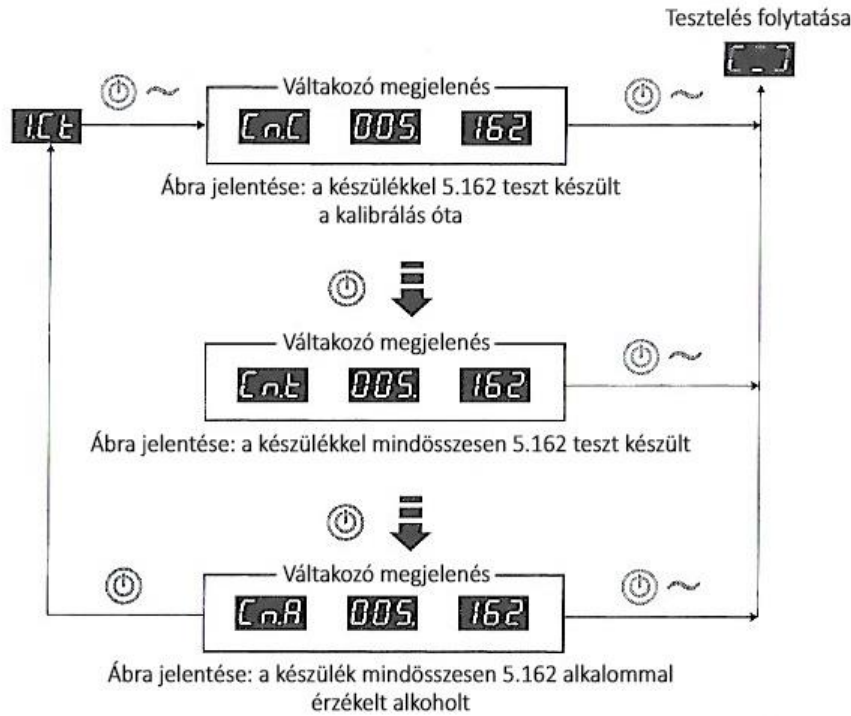
*Az alábbi ábrákon a váltakozó megjelenéseknél feltüntetett számok csak példák a működés jobb megértéséhez

A menüpontokba történő belépés és az ottani navigáció ábrái

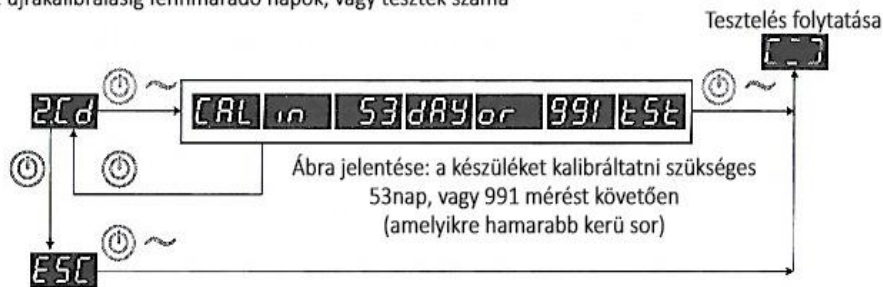
1. Az utolsó 10 teszt eredményének megjelenítése



2. Teszteléssel kapcsolatos kimutatások: kalibrálás óta végzett tesztek-/összes teszt-/alkoholt érzékelt tesztek száma



3. Az újralibrálásig fennmaradó napok, vagy tesztek száma



Kalibrálás és szervizelés céljából keresse fel cégünket a következő elérhetőségeken:



Bearings Kersekedelmi és Szolgáltató Kft.

Budapesti központi szaküzlet:
 1105 Budapest, Gergely utca 3-9.
 Tel.: +36 1 262 0508
 E-mail: ertekesitesbp@bearings.hu

Debreceni szaküzlet:
 4025 Debrecen, Nyugati utca 26.
 Tel.: +36 30 537 2885
 E-mail: debrecen@bearings.hu

Zalaegerszegi szaküzlet:
 8900 Zalaegerszeg, Balatoni út 3/B.
 (EURONICS mögött)
 Tel.: +36 92 599 069
 E-mail: zalaegerszeg@bearings.hu

Kecskeméti szaküzlet:
 6000 Kecskemét, Nap utca 1.
 (Nap utca / Csáktornyai u. sarok)
 Tel.: +36 76 509 967
 E-mail: kecskemet@bearings.hu